
Gépjármű-átvételi útmutató

Személyautók



TISZTELT OLVASÓK!

Az alábbi brossura a „Gépjármű-átvételi útmutató” második kiadása, amely meghatározza a személygépkocsi használata során keletkezett elfogadható és nem elfogadható sérülések típusait az autóbérlési szerződés megszűnését követően. Az útmutató a Magyar Lízing Szövetség szakértőinek munkája, ami a Dekra és az SGS vállalatok képviselőinek közreműködésével jött létre. A dokumentum letölthető a Magyar Lízing Szövetség weboldaláról, a www.lizingszovetseg.hu oldalról.

A Magyar Lízing Szövetség szabványain alapuló brossura tartalma frissítésre került és kibővült: megjegyzésekkel ellátott fényképeket tartalmaz, feltünteti az elfogadható sérülések típusainak listáját, valamint széleskörű információval szolgál a gépjárművek használói/vezetői számára.

Az útmutató elsődleges célja a gépjárműflotta biztonságos és gazdaságos működésének biztosítása. Emellett, a Bérbevevők (ügyfeleink) és a Bérbeadók (bérbeadó vállalatok) által viselt költségek is kiemelt jelentőséggel bírnak. További célkitűzés a gépjárműbérlési szerződésekhez kapcsolódó eljárások megkönnyítése, és hatékonyságuk fokozása.

Miért fordul elő olyan gyakran, hogy a bérlési szerződés megszűnését követően a Bérbevevőknek a gépjármű sérüléseiből származó költségeket is viselniük kell? Erre abban az esetben kerül sor, ha a leadott gépjármű állapota rosszabb, mint ahogy azt a gépjármű kora és a megtett kilométerek száma indokolná. Minden további sérülés – mely jelen Gépjármű-átvételi útmutató alapján nem elfogadható sérülésnek minősül – a gépjármű piaci értékét negatívan befolyásolja, ami a Bérbeadónak érezhető veszteséget okoz.

Mivel a gépjármű állapota kizárólag a használó/vezető általi használat módjának függvénye, az ilyen veszteségek a bérlési szerződést megkötő felek között megoszthatók. A Bérbeadó azonnali értesítése a gépjármű állapotával kapcsolatos meghibásodások és hiányosságok esetén szintén kritikus szerepet játszik a további károk csökkentésében.

Tisztelettel:

TEKSE Kálmán
A Flotta Bizottság elnöke

RÉSZTVEVŐK

ALD AUTOMOTIVE MAGYARORSZÁG KFT.
ARVAL MAGYARORSZÁG JÁRMŰPARKKEZELŐ KFT.
BUSINESS LEASE HUNGARY KFT.
CITY-LEASING ZRT.
ERSTE BANK HUNGARY ZRT.
K&H BANK ZRT.
LEASEPLAN HUNGÁRIA ZRT.
MERCARIUS FLOTTAKEZELŐ KFT.
MERKANTIL BÉRLLET KFT.
OTOKOC HUNGARY KFT.
RCI LÍZING ÉS AUTÓFINANSZÍROZÁSI ZRT.
UNICREDIT LEASING HUNGARY ZRT.

FONTOS INFORMÁCIÓK ÉS A BÉRBEVEVŐ KÖTELEZETTSÉGEI

A BÉRBEVEVŐ FŐ KÖTELEZETTSÉGEI

A Bérbevevő köteles a használati útmutatót figyelmesen végigolvasni, és az abban foglalt utasításokat szigorúan követni. A gépjármű átvételekor, a Bérbevevő köteles meggyőződni a gépjármű gyári és választható felszerelésének hiánytalan meglétéről. A Bérbevevő köteles az időszakos műszaki vizsgálatára vonatkozó időpontokat figyelemmel kísérni, illetve a felmerült meghibásodásokról és sérülésekről (például foltokról és rozsdásodásról) a Bérbevevőt haladéktalanul értesíteni a további károk elkerülése érdekében. A Bérbevevőnek a jelen bekezdésben foglalt kötelezettségei megszegése a gyári garancia elvesztését eredményezheti, mely a Bérbevevőnek további költségeket okozhat.

A Bérbevevő további kötelezettségei:

- a gépjármű védelme a szélsőséges körülmények ellen, és a szükséges lépések megtétele a gépjármű aktuális állapotának megőrzése érdekében,
- a gépjármű közlekedési szabályok szerinti üzemeltetése,
- a gépjárműnek a használati utasítása szerinti használata,
- szervizkönyv vezetése,
- a gépjármű leadása a hiánytalan felszerelésekkel együtt, az átvételkor meglévő gyári felszereléseket (ld.: 2-3 oldal) és a regisztrációs matricát is beleértve,
- a Bérbevevő köteles a gépjármű hiányzó kulcsait a gépjármű leadását követő 3 munkanapon belül leadni.

Fontos információk Bérbevevők számára – melyek figyelmen kívül hagyása a Bérbevevő számára további költségeket eredményezhet

A gépjármű üzemeltetése

A gépjárművet meghatározott időszakonként a hivatalos márkaszervizben elvégzett műszaki vizsgára kell vinni a gyártó cég utasításainak és a vonatkozó előírásoknak (461/2010 EU rendelet) megfelelően. A gumik időszakos cseréjét a meghatározott időpontokban és a megjelölt szervizpontokon el kell végeztetni. A Bérbevevő továbbá felelős a gépjármű mindennapos karbantartási feladatainak elvégzéséért (guminyomás ellenőrzése, izzók cseréje vagy a szélvédőmosó folyadék feltöltése). A Bérbevevő köteles értesíteni a Bérbevevőt az esetleges minőségi problémákról a karbantartás elvégzését követően, javítások vagy karosszéria javítás esetén egy héten belül. A megjelölt határidőn túl benyújtott panaszok nem érvényesíthetők.

A gépjármű sérülése

A Bérbevevő köteles a Bérbevevőt a gépjármű minden sérüléséről értesíteni közvetlenül a sérülés bekövetkeztét követően. A jelen bekezdésben foglalt kötelezettség megszegése esetén előfordulhat, hogy a biztosító vállalat nem vállalja a károk teljes vagy részleges megtérítését, ami a Bérbevevőnél további kiadásokat eredményezhet.

Szervizkönyv

A Bérbevevő köteles a szervizkönyv rendszeres vezetéséről és a műszaki vizsgálatokat követő pecsét meglétéről gondoskodni. A hiányosan vezetett szervizkönyv vagy a szervizkönyv hiánya a Bérbevevőnek további kötelezettségeket vállalását eredményezi.

Iratok

A gépjármű iratait (használati útmutató, regisztrációs kártya és érvényes forgalmi engedély, felelősségbiztosítás, naprakész szervizkönyv vagy rádiókódok), és a gépjárműre vonatkozó hivatalos iratokat hiánytalanul és megfelelő állapotban le kell adni. Leadáskor minden iratot a gépjárműben kell elhelyezni.

Kulcsok

Az átvett kulcsokat (2 vagy több – a gépjármű típusától függően), az autóriasztó távirányítóját, a transzponderes indításgátló kulcsokat, stb. a gépjármű leadásakor le kell adni. A kulcsok mindegyikének működőképes állapotban kell lennie. Az ajtók és fedélzárak sérülésmentes állapotban kell, legyenek.

Gyári felszerelés

A Bérbevevő köteles a gépjármű átvételekor átvett összes kulcsot, a gyári felszerelést, például a használati utasítást és a szervizkönyvet rendeltetésszerűen használni, az autoemelőt, a pótkereket és a javító készletet, a keréknyakulcsot, a kerékőrt (ha van), a kalaptartót, az elválasztó falakat és hálókat, és minden további kiegészítőt és felszerelést hiánytalanul visszaszolgáltatni. A Bérbevevő továbbá vállalja, hogy a Bérbevevőt értesíti a gyári felszerelések sérüléseiről vagy azok hiányáról.

Választható felszerelés

A választható felszerelés olyan nem szabványos elemeket tartalmaz, amiket a gyártó részéről vagy az autókereskedő kérésére kerültek beszerelésre. A választható elemek árát a bérleti díj tartalmazza. A választható felszerelés elemei például a CD váltó, a GPS, az audio-video eszközök, a tetőcsomagtartó vagy a további ülések. A választható felszerelés minden elemét rendeltetésszerűen kell használni, és működőképes illetve sérülésmentes állapotban kell leadni.

További kiegészítők

A gyári és választható felszerelésen túli további eszközök – például kihangosító készlet, CB rádió vagy képernyő – beszerelése elfogadott, feltéve, hogy azok beszerelése, például a speciális csipetők alkalmazása a gépjárműben nem okoz kárt. Az ilyen kiegészítők beszereléséhez jóváhagyást kell kérni arra vonatkozólag, hogy azok jelenléte nem zavarja a gépjárműben található többi eszköz

működését, és az utasokat nem veszélyezteti. A lízing/bérelti szerződés megszűnését követően az ilyen kiegészítőket maradandó nyomok nélkül el kell távolítani. Minden olyan kiegészítő elem beszereléséhez, ami a gépjármű karosszériáját megváltoztatja – pl.: vonóhorog, nagyobb kerékabroncsok, spoilerok – a flotta menedzser hozzájárulása és a Bérbeadó írásbeli engedélye szükséges a vizsgálatok/szervizelés költségei és a vizsgálatok/szervizelés közötti intervallumokra gyakorolt hatásuk miatt.

Matricák

A gépjármű leadása előtt minden matricát és feliratot el kell távolítani, melyek nem hagyhatnak nyomot, és nem okozhatják a felszín sérülését vagy elszíneződését. Ha a Bérbeadó a matricákat nem távolítja el, úgy köteles viselni az eltávolítás költségét.

A gépjármű leadása

A gépjármű leadásának időpontját a Bérbevevő és a Flotta menedzser együttesen határozza meg. A Bérbevevő köteles a leadás előtt szükséges intézkedéseket megtenni – a karosszéria vizsgálatát megelőzően köteles a gépjárművet lemosni és száradni hagyni. A gépjármű belsejét ki kell takarítani, és a tartósan kellemetlen szagokat (dohányfüst, állati vagy emberi eredetű szagok) meg kell szüntetni. A leadásra elő nem készített gépjárművek a későbbi átvizsgálást megelőzően lemosásra és részletes értékelésre kerülnek. Az értékelés során feltárt sérülések költségeit a Bérbevevő viseli. A sérülések költségei értékelésének alapját a Bérbeadó részletes Gépjármű-átvételi útmutatója képezi.

Forgalomképes gépjármű

A Bérbeadó által kijelölt külső helyszínen szervizelt gépjárművek esetében a karbantartás mértéke, minden szerelési és nagyjaví-

tási munka is értékelésre kerül a gépjármű leadásakor.

A gépjárműnek a leadáskor forgalomképes állapotban kell lennie. A motornak indíthatónak kell lennie, és a kontroll-lámpák egyikének sem szabad hibát jeleznie. Amennyiben ezen feltételek nem állnak fent, a bérbeadó további vizsgálatokat és felmérést végezhet az állapot tisztázása érdekében.

ÁLTALÁNOS MEGJEGYZÉS AZ ÚTMUTATÓ HASZNÁLATÁHOZ

Jelen útmutató célja, hogy segítse a Bérbevevőt az eligazodásban, hogy mely károk, sérülések, hibák azok, melyeket a Bérbeadó elfogadhatónak vagy nem elfogadhatónak, vagyis többletköltséggel járóknak tekint. Az alábbiakban felsoroltak példák, melyek a leggyakrabban előforduló eseteket mutatják be, de nem teljes körűek.

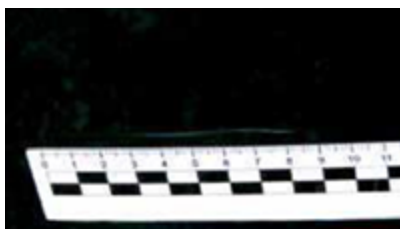
Alapelve, hogy a gépjárműnek olyan állapotban kell lennie, ami normál, rendeltetésszerű használat mellett az adott kornak és futásteljesítménynek megfelel. Ezért általában azok a sérülések fogadhatók el, illetve a sérülések összessége addig fogadható el, amíg ezek figyelembe vételével a gépjármű megfelel ennek az összképnek.

A bérbevevőnek tehát alapvetően az jelenthet többletköltséget, ami ezen, az elfogadható mértéken felül keletkezett.

Az útmutató csak a gépjármű karosszériáján és belső terében előforduló esetleges sérülésekre terjed ki, illetve csak olyan hibákra, melyek szemrevételezéssel megállapíthatók. Ezen túlmenően a bérbeadó – amennyiben ezt szükségesnek látja illetve a bérelti szerződés ezt előírja – jogosult további műszaki, mechanikai állapotfelmérést (motor, futómű, fékrendszer, elektronika, stb.) végezni.



KAROSSZÉRIA / FESTÉS / KARCOLÁSOK

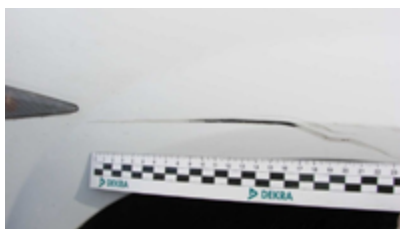
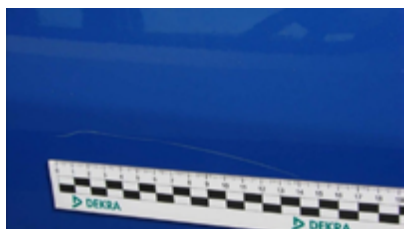


Elfogadható

A karosszéria felszínének karcolásai mérettől függetlenül, feltéve, hogy azok sekély mélységük révén polírozással könnyen eltávolíthatók.

A gépjármű felszínének olyan karcai, melyek polírozással nem távolíthatók el, de nem károsítják a rozsdásodást gátló bevonatot, feltéve, hogy a karosszéria adott elemén legfeljebb egy ilyen karcolást található, és hogy a karcolás hossza nem haladja meg a 100 mm-t, szélessége pedig az 5 mm-t, vagy az átmérője legfeljebb 20 mm.

A teljes karosszérián összesen 3, a fentieknek megfelelő sérülés fogadható el.



Nem elfogadható

A karosszéria felszínének karcolásai, méretüktől függetlenül, melyek a rozsdásodást gátló bevonatot károsítják.

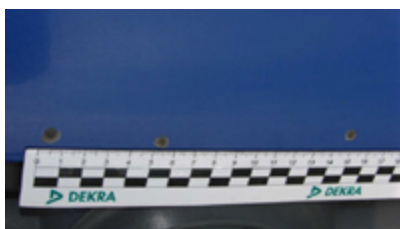
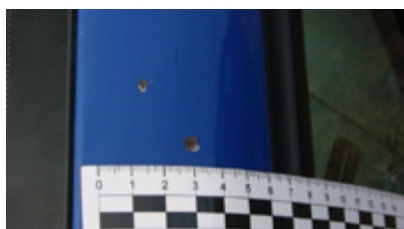
Karcolások, melyek polírozással nem távolíthatók el, és melyek hossza meghaladja a 100 mm-t, szélességük pedig az 5mm-t, vagy átmérője 20 mm-nél nagyobb.

KAROSSZÉRIA / FESTÉS / A GÉPJÁRMŰ FELSZÍNÉNEK SÉRÜLÉSEI



Elfogadható

A gépjármű felszínének karcai kavicsfelverődés miatt, feltéve, hogy átmérőjük nem haladja meg a 3 mm-t, és a rozsdásodást gátló bevonatot nem károsítják. Egy 10cmX10cm-es területen legfeljebb 3 ilyen karc, a teljes karosszérián legfeljebb 3 ilyen, vagy kavicsfelverődéssel érintett terület fogadható el.



Nem elfogadható

A gépjármű festésén keletkezett sérülések (kavicsfelverődés), melyek átmérője meghaladja a 3 mm-t Kavicsfelverődés nyomai a gépjármű felszínén, melyek a rozsdásodást gátló bevonatot is károsítják.

A festésen keletkezett minden sérülés (pl.: madárürülék, a CB rádió antenna által hagyott nyom) – méretüktől függetlenül – melyek polírozással nem távolíthatók el.

KAROSSZÉRIA / HORPADÁSOK, KIEGÉSZÍTŐ ESZKÖZÖK ÁLTAL HAGYOTT NYOMOK



Elfogadható

Olyan horpadás vagy ütésnyom (a festés sérülése nélkül), melynek átmérője nem haladja meg a 20 mm-t. A gépjármű teljes karosszériáján (pl.: ajtók, oldal) legfeljebb 3 horpadás vagy ütésnyom lehet.



Nem elfogadható

Horpadások, melyek a gépjármű festését is károsítják (pl.: törések), és melyek átmérője 20 mm-nél nagyobb.

Olyan esetek, amikor a gépjárműnek teljes karosszériáján a horpadások száma háromnál több.

A Bérbevevő által beszerelt kiegészítők és/vagy az ilyen kiegészítők eltávolítása után keletkezett nyomok.

KAROSSZÉRIA / KORRÓZIÓ



Nem elfogadható

A korrózió bármilyen jele, méretétől és eredetétől függetlenül nem elfogadható.



KAROSSZÉRIA / KAROSSZÉRIA JAVÍTÁS ÉS FESTÉS



Nem elfogadható

Mindenféle karosszéria javítás és festés, melyek kivitelezését hanyagul vagy nem a gyártó aktuális műszaki előírásainak megfelelően végezték el (pl.: repedező vagy pattogzó festék, egyetlen festékfelhordás).



LÖKHÁRÍTÓ / KARCOLÁSOK



Elfogadható

A lökhárítón keletkezett karcok, melyek anyagvesztéssel nem idéztek elő (elemenként legfeljebb egy karc), még abban az esetben is, ha a karcot polírozással nem lehet eltávolítani. Az ilyen karcok hossza nem haladhatja meg a 100 mm-t, szélessége pedig az 5 mm-t, vagy átmérője a 20 mm-t.

A lökhárító alsó részén keletkezett karcok (a lökhárító alsó szélétől számított 50 mm-ig) feltéve, hogy a karcok repedést vagy horpadást nem idéztek elő.



Nem elfogadható

Anyagvesztéséget előidéző karcolások. Karcolások, melyek hossza meghaladja a 100 mm-t, szélessége az 5mm-t, vagy átmérője a 20 mm-t.

A lökhárító alsó szélétől számított 50 mm-nél alacsonyabban keletkezett karcolások, melyek horpadást, repedést okoztak, vagy fényezés nélkül nem távolíthatók el, feltéve, hogy a karosszérián elemenként egynél több karcolás található.



LÖKHÁRÍTÓ / SZERKEZETI DEFORMÁCIÓ

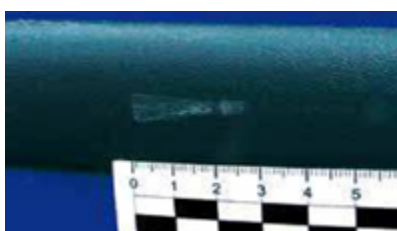


Nem elfogadható

A lökhárító szerkezetének minden deformációja.

További károkat, például a festék pattogzását okozó deformációk. A lökhárító deformációja vagy a festék repedezése miatt keletkezett nyomok.

KAROSSZÉRIA / BURKOLATOK, LÉCEK / KARCOLÁSOK



Elfogadható

Külső alkatrészekén keletkezett karcolások (elemenként legfeljebb egy karc), melyek anyagvesztéséget nem idéztek elő, feltéve, hogy a sérülés hossza nem haladja meg az 50 mm-t, szélessége az 5 mm-t, vagy átmérője 20 mm-nél kisebb.



Nem elfogadható

Külső alkatrészekén keletkezett karcolások, melyek: fényezéssel nem távolíthatók el, anyagvesztéséget okoztak, számuk meghaladja az elfogadható elemenkénti egy karcot, hosszuk meghaladja az 50 mm-t, szélességük az 5 mm-t, vagy átmérőjük 20 mm-nél nagyobb.

A gépjármű karosszériájának elemein keletkezett karcolások és deformációk. A gépjármű karosszériáján nem megfelelően elhelyezett felszerelések miatt keletkezett nyomok, vagy sérült hegesztőkapcsok.

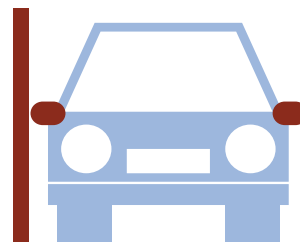


TÜKRÖK / MECHANIKAI SÉRÜLÉSEK



Elfogadható

A külső tükörházakon keletkezett karcok (elemenként legfeljebb egy karc), feltéve, hogy a tükörház egyetlen része sem tört le, és a sérülés hossza nem haladja meg az 50 mm-t, szélessége az 5 mm-t, vagy átmérője 20 mm-nél kisebb.



Nem elfogadható

A külső tükörházakon keletkezett karcok, melyek: fényezéssel nem távolíthatók el, anyagvesztést okoztak, számuk meghaladja az elfogadható egy karcot elemenként, hosszuk meghaladja az 50 mm-t, szélességük az 5 mm-t, vagy átmérőjük 20 mm-nél nagyobb.

A külső tükörházak bármilyen törese.

A tükörfelület bármilyen mechanikai sérülése (karcolás, repedés).

ABLAKOK / MATRICÁK, REPEDÉSEK, KARCOLÁSOK



Elfogadható

A gépjármű ablakairól el nem távolított matricák, melyek a kilátást nem korlátozzák, és a gépjármű használatának komfortérzetét vagy a vezető biztonságát negatívan nem befolyásolják.

Olyan felületi és könnyebb kövfelverődések, amelyek nem a látótérben helyezkednek el a szélvédőn.



Nem elfogadható

A szélvédő látómezőjében lévő sérülés.

A szélvédő vagy a gépjármű ablakainak bármilyen típusú sérülése – méretüktől vagy elhelyezkedésüktől függetlenül – ami az üveg valamely rétegének megrepedését idézheti elő. Az ablakfelület pontszerű sérülései, például a kavicsfelverődés okozta sérülések is ebbe a kategóriába tartozhatnak.

AJTÓ-, CSOMAGTARTÓ- ÉS ABLAKSZIGETELÉS



Elfogadható

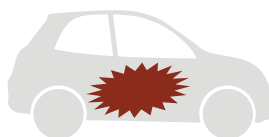
Az ajtó- és csomagtartó szigetelések, melyeken a rendeltetés szerű használat nyomai láthatók.



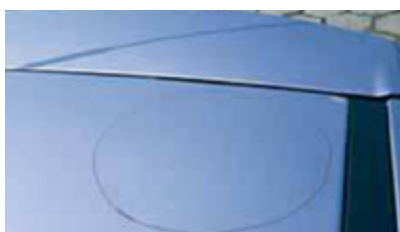


Nem elfogadható

Hiányos, szakadt vagy deformált ablak-szigetelés, a sérülés méretétől vagy elhelyezkedésétől függetlenül. Hiányos vagy sérült (pl.: szakadt) ajtó- és csomagtartó szigetelések.



KAROSSZÉRIA / MATRICÁK



Nem elfogadható

A Bérbevevő által a gépjármű felszínéről el nem távolított minden fólia, matrica (a promóciós célú matricákat is beleértve), illetve az ilyen matricák eltávolítása után hagyott nyomok (a festésen keletkezett sérüléseket is beleértve).

A gépjármű felszínére helyezett matricák, fóliák miatt kialakult elhomályosodott vagy elszíntelenedett festés, egyenetlen színárnyalat vagy fény. Ismeretlen anyagok (pl. kátrány) által hagyott nyomok, melyeket nehéz eltávolítani a gépjármű karosszériájáról vagy annak bármely eleméről.



FÉNYSZÓRÓK ÉS LÁMPÁK



Elfogadható

A fényszórók és lámpák felületén keletkezett sérülések, melyek nem idézték elő az üveg vagy az átlátszó pajzs megrepedését, így a lámpák megfelelő működését nem zavarják.



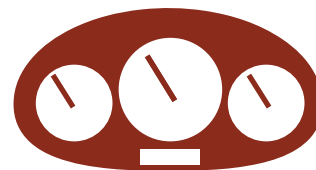
Nem elfogadható

A fényszórók vagy lámpák bármilyen sérülése – méretétől függetlenül – ami a megfelelő működést zavarja. (pl.: törött kapcsok, még abban az esetben is, ha visszaragasztásra kerültek).

Karcolások vagy kavicsfelverődés nyomai a pajzs felületén. Bepedett üvegfelület. Bepedett átlátszó pajzs. Törött fényszórómagasság állító.



BELSŐ TÉR / RENDELTETÉSSZERŰ HASZNÁLAT NYOMAI



Elfogadható

A gépjármű belső terében található felszerelések (pl.: műszerfal, középkonzol, ajtókárpit és szőnyegek), melyeken a rendeltetésszerű használat nyomai láthatók – például halvány foltok az ajtókárpiton – ami azonban nem tartalmaz olyan szennyeződések, melyeket csak speciális módon lehet eltávolítani.



Nem elfogadható

A gépjármű belső terében található felszerelések (pl.: műszerfal, középkonzol, ajtókárpit és szőnyegek), amin olyan foltok láthatók, melyeket csak speciális módon lehet eltávolítani (pl.. matricaragasztó maradványai).



A műszerfalon látható bármilyen karcolás, repedés. Képernyők, érintőképernyők bármilyen sérülése, azok repedése, karcolása, nem működőképes állapota.

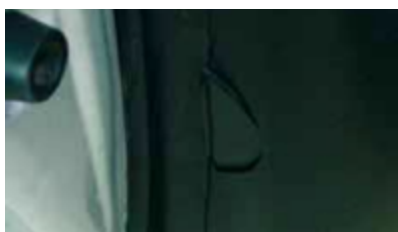
A különböző elektronikai berendezések, így fedélzeti számítógép, navigáció, audió, világítás üzemképtelen állapota, hibás működése, illetve bármilyen mechanikai sérülése.



BELSŐ TÉR

Nem elfogadható

A gépjármű belső terében található felszerelésekben (pl.: műszerfal, középkonzol, ajtókárpit és szőnyegek) keletkezett sérülések. Karcolások a középkonzolon. Kitégetett lyukak.



BELSŐ TÉR / MECHANIKAI SÉRÜLÉSEK



Nem elfogadható

A gépjármű belső terében található felszereléseken (pl.: műszerfal, középkonzol, ajtókárpit és szőnyegek) keletkezett sérülések. Pajzsok, burkolatok és kapcsok, melyek csökkentik vagy korlátozzák a gépjármű használatának komfortérzetét. A tetőkárpitban vagy az ajtóoszlop-kárpitban keletkezett sérülések, pl.: égésnyomok vagy szakadás.

ÜLÉSEK, BIZTONSÁGI ÖVEK



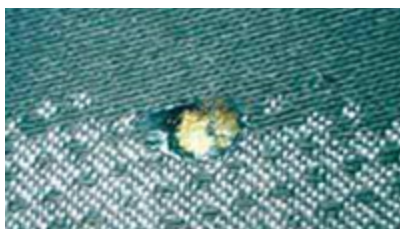
Elfogadható

A rendeltetésszerű használat jeleit mutató ülések, például: kissé megkopott kárpit (feltéve, ha nem szakadt), deformált kárpitszivacs (feltéve, ha nem a gépjármű túlterheltsége miatt következik be), foltok (feltéve, ha könnyen eltávolíthatók).



Nem elfogadható

Sérült, például a felületén repedést, szakadást, vágásokat vagy kiégetett lyukakat tartalmazó üléskárpit. Olyan foltokat tartalmazó üléskárpit, melyek eltávolítása speciális eljárást igényel. Tartós foltokat tartalmazó üléskárpit. Olyan anyagokkal (pl.: rágógumival) szennyezett üléskárpit, melyek eltávolítása speciális eljárást igényel. Hiányos biztonsági övek, hibás beállító mechanizmus, vagy ha az övek anyaga megsérült, például megégett, elvágták vagy elszakadt.



BELSŐ TÉR / EGYÉB KIEGÉSZÍTŐK



Nem elfogadható

A Bérbevevő által a további kiegészítők beszerelése után hagyott nyomok, például fúrólukak (még akkor is, ha a beszerelt eszköz a gépjármű része marad), ragasztómaradványok, horpadások. A gépjárműben hagyott szerelvények.

CSOMAGTÉR



Elfogadható

A rendeltetésszerű használat jeleit mutató csomagtér- és oszlopkárpit, például kissé elhasználódott felszín vagy az árucikkek hagyományos szállításából származó karcok.



Nem elfogadható

A csomagtér belső részének (a kárpitot is beleértve) sérült elemei, például: foltok, repedések, szakadások, kiégetett lyukak és horpadások.

Bármilyen sérülés, ami a csomagtér funkcióját akadályozza. Foltok a csomagtér belső részének elemein (állati eredetű foltok és szagok).

KEREKEK / KERÉKLEMEZEK / KARCOLÁSOK, MECHANIKAI SÉRÜLÉSEK



Elfogadható

A keréklemmez szélén lévő karcok vagy a bevonat pattogása, ha anyagvesztéget nem eredményez. Karcok a díztárcsa felületén és a védőbevonat pattogása.



Nem elfogadható

A szélék vagy a keréklemmez sérülései (pl.: deformáció vagy hiányzó részek). A díztárcsa sérülései, például repedések, deformáció, horpadások. Hiányos vagy rosszul illesztett díztárcsa.

A gumik bármilyen mechanikai sérülése, például dudor, lyuk, rosszul elhelyezett betétek, oldalt javítások nyomai.



GÉPJÁRMŰ / FELSZERELÉS



Nem elfogadható

A Bérbeadó által biztosított gépjármű eredeti felszerelése közé tartozó bármely tárgy hiánya, például polcok, rácsok, pajzsok. A rácsok, például a hűtőrács vagy a rádiópolc rácsának hiánya. Hiányzó antenna. Hiányzó ajtókilincs.



Nem elfogadható

Hiányzó vagy eltérő alkatrészek a motortérben (a Bérbeadó által rendelkezésre bocsátott gyári felszereléshez viszonyítva), a motortérben található berendezések vagy azok bármely részének bármilyen sérülése, melyek a gyártó műszaki előírásaival összeegyeztethetetlenek.



A gépjármű bármilyen új keletű sérülése – a gépjármű átvételkor érvényes állapothoz képest – például repedések, szakadások, rosszul illesztett rácsok az alvázon (alsó védőlemez, belső sárvédő ívek, stb.). A Bérbevevő rendelkezésére bocsátott bármely eredeti alkatrész hiánya, pl.: a belső sárvédő ívek hiányzó rácsa. Hiányos javítókészlet, például hiányzó autóemelő, keréknyakulcs vagy kerékőr, illetve pótkerék.

TARTALOMJEGYZÉK

| | |
|-----------------------------------------------------------------------------------------------------------------------------|----|
| Kísérő levél | 2 |
| Résztevők | 2 |
| Fontos információk és a Bérbevevő kötelezettségei | 3 |
| A Bérbevevő fő kötelezettségei | 3 |
| Fontos információk Bérbevevők számára – melyek figyelmen kívül hagyása a Bérbeadó számára további költségeket eredményezhet | 3 |
| Általános megjegyzés az útmutató használatához | 4 |
| Karosszéria / Festés / Karcolások | 4 |
| Karosszéria / Festés / A gépjármű felszínének sérülései | 5 |
| Karosszéria / Horpadások, kiegészítő eszközök által hagyott nyomok | 5 |
| Karosszéria I Korrózió | 6 |
| Karosszéria / Karosszéria javítás és festés | 6 |
| Lökhárító / Karcolások | 6 |
| Lökhárító I Szerkezeti deformáció | 7 |
| Karosszéria / Burkolatok, lécek / Karcolások | 7 |
| Tükrök / Mechanikai sérülések | 8 |
| Ablakok / Matricák, repedések, karcolások | 8 |
| Ajtó-, csomagtartó- és ablakszigetelés | 8 |
| Karosszéria / Matricák | 9 |
| Fényszórók és lámpák | 9 |
| Belső tér / Rendeltetésszerű használat nyomai | 10 |
| Belső tér | 10 |
| Belső tér I Mechanikai sérülések | 11 |
| Ülések, biztonsági övek | 11 |
| Belső tér I Egyéb kiegészítők | 11 |
| Csomagtér | 12 |
| Kerekek / Keréklemek / Karcolások, mechanikai sérülések | 12 |
| Gépjármű / Felszerelés | 13 |

KÜLÖN KÖSZÖNETTEL TARTOZUNK A PZWLP-NEK.

WWW.LIZINSZOVETSEG.HU