

# Manual

Utilização  
Posto de  
Carregamento

# Índice

Navegue pelo manual clicando no conteúdo desejado.

1

## Para o Detentor do Posto de Carregamento (DPC)

O ecossistema de mobilidade elétrica  
pág 04

O que significa ser DPC?  
pág 08

Benefícios  
pág 10

Responsabilidades  
pág 13

2

## Para o Utilizador do Posto de Carregamento

O ecossistema de mobilidade elétrica  
pág 17

Dicas para uma boa utilização  
pág 21

Utilização & Consumo  
pág 25

Despiste de Problemas  
pág 27

# Para o Detentor do Posto de Carregamento (DPC)

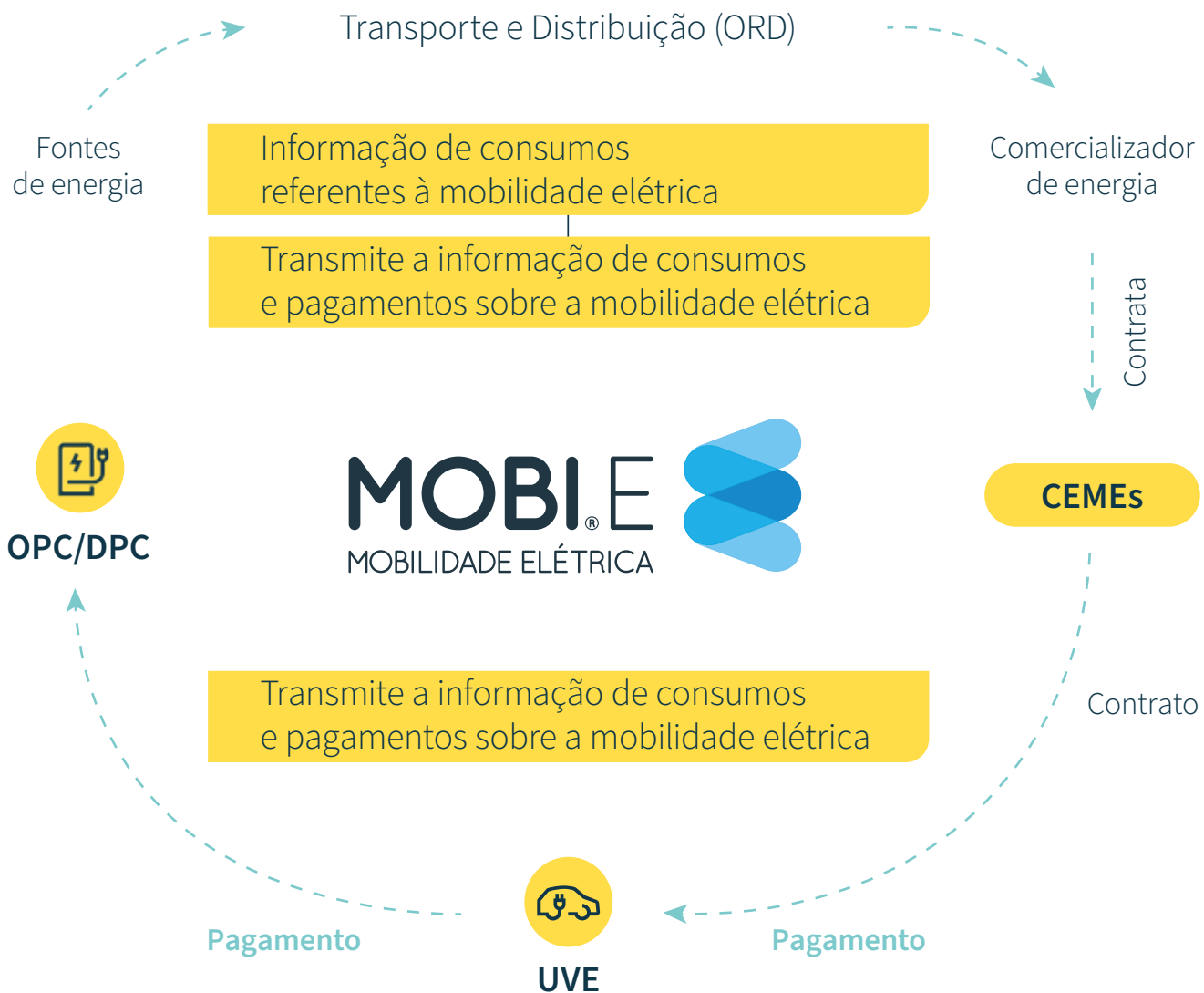


# O ecossistema de mobilidade elétrica

Antes de começarmos temos que entender como é que funciona o nosso **ecossistema da mobilidade elétrica em Portugal**.

Todo o ecossistema é gerido pela entidade pública Entidade Gestora da Rede de Mobilidade Elétrica (EGME), Mobi.E.

**Esta empresa é responsável por toda a gestão de fluxos financeiros e energéticos**, permitindo haver uma clara divisória do que realmente é gasto em termos de mobilidade elétrica.



# Mas como funciona o carregamento na rede?

- O Utilizador de Veículo Elétrico (UVE) faz um contrato com um Comercializador de Eletricidade para a Mobilidade Elétrica (CEME), contratando **um cartão que lhe permite carregar em qualquer posto da rede pública.**
- Os postos de carregamento que estão ligados à rede pública são geridos por Operadores de Postos de Carregamento (OPC), responsáveis por toda a manutenção e exploração dos mesmos. **Pode utilizar qualquer posto da rede,** sendo este independente do cartão CEME que tem contratado.
- **Para iniciar o carregamento num desses postos, apenas é necessário passar o cartão CEME, realizar o carregamento e fechar sessão com o mesmo.** Todo o valor gasto em carregamento é debitado diretamente no cartão, pela tarifa acordada como CEME.
- O preço pago pelo utilizador reflete diversos custos, designadamente, eletricidade, redes de energia elétrica e comercialização (parcela CEME) e o custo de utilização dos pontos de carregamento.



# E como é que são geridos os fluxos de energia e financeiros?

- A coexistência de vários comercializadores em simultâneo num mesmo posto de carregamento implica a existência de trocas de informação entre a Mobi.E e o Operador de Rede de Distribuição (ORD).
- O próprio **OPC informa a Mobi.E sobre os carregamentos efetuados em cada um dos postos de carregamento**. Esta por sua vez informa ao CEME do volume de energia utilizado em cada carregamento.
- O CEME, de acordo com a tarifa contratada fatura o número de kws reportados pela Mobi.E.



E podemos replicar isso  
para o carregamento privado?  
**Sim! Sendo Detentor  
de Posto de Carregamento!**

Mas afinal  
o que significa?



# O que significa ser DPC?

## Definição Mobi.E

Um **Detentor de Ponto de Carregamento (DPC)** é o titular de um ponto de carregamento, situado num espaço privado de acesso privado, para uso próprio ou de um número limitado de utilizadores, e que, por opção, está integrado na Rede de Mobilidade Elétrica.

\*A atividade do Detentor de Ponto de Carregamento não pode ter carácter comercial.





# Mas simplificando o que é que isto significa?

Significa que passa a ter um carregador público, numa localização particular, sem finalidade comercial.

Ou seja, tem o carregador ligado ao seu quadro elétrico, mas no entanto é acionado pelo seu cartão CEME, fazendo com que o valor do carregamento não seja debitado diretamente na sua fatura elétrica de casa, mas sim na fatura do seu CEME.

## Exemplo:

A Rute pode ir jantar em casa da Maria e carregar o seu veículo elétrico no carregador da Maria, pois usando o seu cartão o valor do carregamento é imputado ao seu CEME e não cai na conta da Maria.



Quais os meus  
**benefícios** ao ser detentor  
de posto de carregamento?





## Consumo e pagamentos simplificados

### Permite uma separação dos consumos domésticos e de mobilidade elétrica dos seus condutores

Quando instalado num local privado, mesmo ligada a um quadro-elétrico próprio, a energia é retirada diretamente do cartão CEME, nunca devendo ser debitada da conta de eletricidade privada.

**É uma solução ideal para empresas que querem pagar aos seus condutores o valor dos seus carregamentos.**

### Uma única forma de pagamento para os diferentes tipos de carregamentos

Pode carregar em casa, na empresa ou na rua, utilizando um único cartão (CEME). Permite uma forma de pagamento uniforme, em que o prestador do cartão não tem que ser o mesmo que o operador do posto.

Desta forma, o seu condutor pode carregar em qualquer posto, utilizando um único cartão, sendo o custo da eletricidade sempre suportado pelo titular do cartão.



## **Otimiza o espaço e aproveite os benefícios**

### **Permite uma otimização do espaço, sendo que pode ser utilizado por diversos utilizadores**

Permite uma maior eficiência da utilização de um posto. Num local privado, o mesmo carregador por ser utilizado por diferentes condutores, uma vez que através do seu CEME, cada um é responsável pelo seu próprio consumo.

### **Existem um conjunto de incentivos e benefícios para o detentor do posto**

Existe um apoio do Estado à instalação de carregadores.

### **Mais informações em Benefícios e Incentivos - Mobi.E (mobie.pt).**

E quais as minhas **responsabilidades** enquanto detentor de posto de carregamento?



## Enviar a documentação necessária para se tornar detentor de posto de carregamento

- 1 Caso o condutor viva em condomínio, deve informar a administração do condomínio da intenção de instalar. Existe um próprio para a realização desse pré-aviso.
- 2 Caso o detentor seja um empregador, deve entregar a cada condutor uma declaração em que o próprio aceita a instalação em sua casa.
- 3 Deve preparar a seguinte documentação:  
**Para o condutor:**  
Fatura de eletricidade para confirmar o código CPE do local da instalação;

### Para o detentor:

Preencher e assinar o acordo de adesão à Mobi.E e, em caso de empresa, entregar a certidão permanente ou código de empresa.

## Partilhar com os condutores boas práticas de utilização dos seus veículos elétricos e carregamento

Tendo em conta a transição e os primeiros passos para a mobilidade elétrica, o DPC deve sensibilizar os seus condutores sobre boas práticas de utilização, de forma a terem uma adaptação mais simples e rápida.

Com esse objetivo, disponibilizamos o **Manual de Veículos Elétricos**, que aconselhamos a ser partilhado com cada condutor.



## **Garantir a utilização correta do posto, para não existirem consumos indevidos**

Criar uma rotina de consciencialização em que cada condutor deve ter o cuidado de analisar se o carregador se encontra online e a comunicar de forma correta.

Ao analisar os custos mensais, deve comunicar sempre que exista algum desvio do consumo habitual doméstico.

## **Acompanhamento de todos os carregadores, através do portal da Mobi.E mitigando possíveis anomalias**

### **A Mobi.E disponibiliza uma visão geral de todos os postos de carregamento dos quais é detentor.**

Essa funcionalidade permite que haja uma maior gestão da sua rede de carregamento, indentificando possíveis anomalias e avisos, que possam ter repercursões nos consumos individuais de cada um.



# Para o Utilizador do Posto de Carregamento



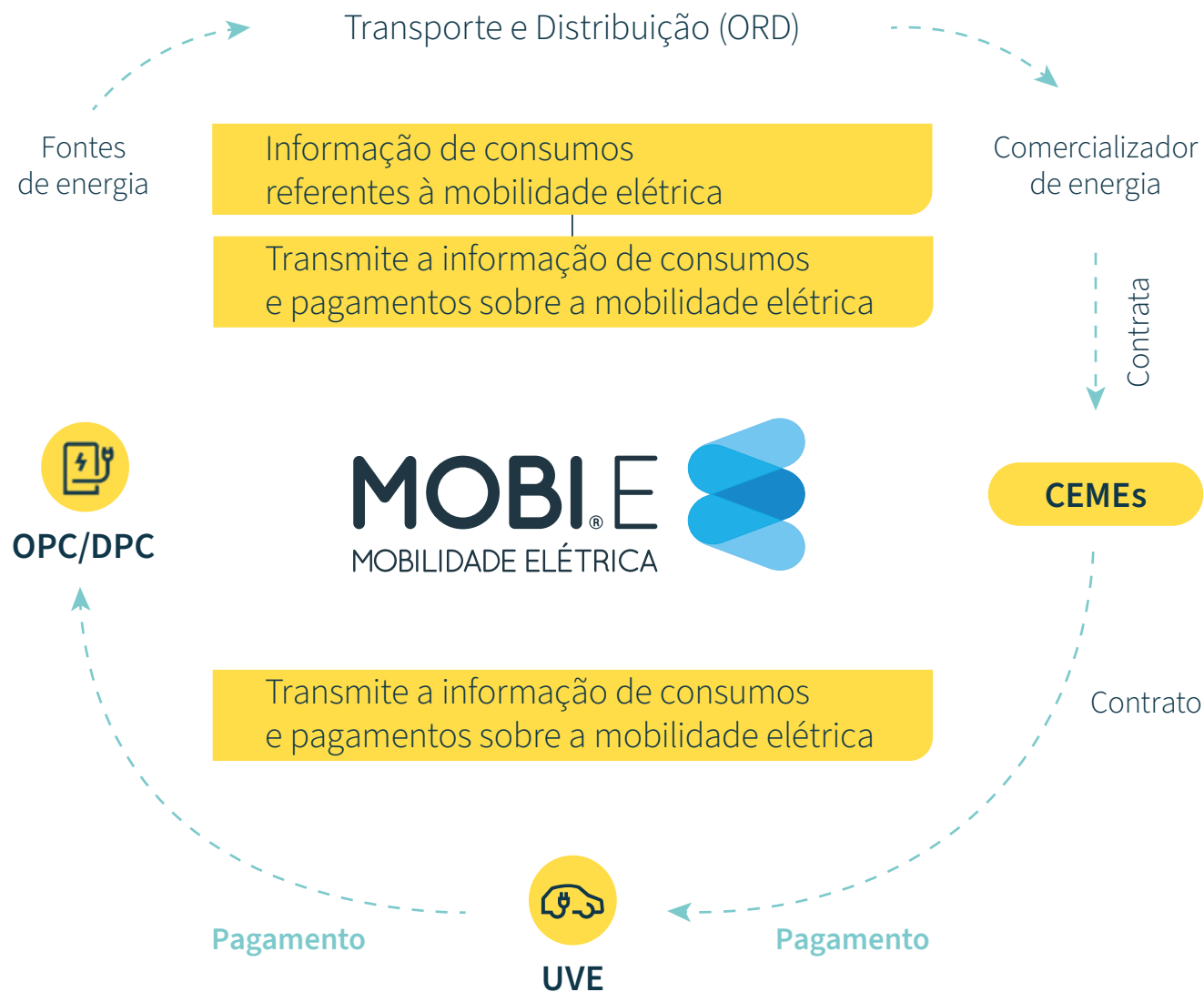


# O ecossistema de mobilidade elétrica

Antes de começarmos temos que entender como é que funciona o nosso **ecossistema da mobilidade elétrica em Portugal**.

Todo o ecossistema é gerido entidade pública Entidade Gestora da Rede de Mobilidade Elétrica (EGME), Mobi.E.

**Esta empresa é responsável por toda a gestão de fluxos financeiros e energéticos**, permitindo haver uma clara divisória do que realmente é gasto em termos de mobilidade elétrica.



# Mas como funciona o carregamento na rede?

- O Utilizador de Veículo Elétrico (UVE) faz um contrato com um Comercializador de Eletricidade para a Mobilidade Elétrica (CEME), contratando **um cartão que lhe permite carregar em qualquer posto da rede pública**.
- Os postos de carregamento que estão ligados à rede pública são geridos por Operadores de Postos de Carregamento (OPC), responsáveis por toda a manutenção e exploração dos mesmos. **Pode utilizar qualquer posto da rede**, sendo este independente do cartão CEME que tem contratado.
- **Para iniciar o carregamento num desses postos, apenas é necessário passar o cartão CEME, realizar o carregamento e fechar sessão com o mesmo.** Todo o valor gasto em carregamento é debitado diretamente no cartão, pela tarifa acordada como CEME.
- O preço pago pelo utilizador reflete diversos custos, designadamente, eletricidade, redes de energia elétrica e comercialização (parcela CEME) e o custo de utilização dos pontos de carregamento.



# E como é que são geridos os fluxos de energia e financeiros?

- A coexistência de vários comercializadores em simultâneo num mesmo posto de carregamento implica a existência de trocas de informação entre a Mobi.E e o Operador de Rede de Distribuição (ORD).
- O próprio **OPC informa a Mobi.E sobre os carregamentos efetuados em cada um dos postos de carregamento**. Esta por sua vez informa ao CEME do volume de energia utilizado em cada carregamento.
- O CEME, de acordo com a tarifa contratada fatura o número de kws reportados pela Mobi.E.



E agora em termos do meu carregamento, **que cuidados devo ter?**



# Dicas para uma boa utilização

## De carregamento

### Carregue com base na potência do seu veículo

Quando compra um veículo, deve informar-se sobre a sua potência de carregamento. Só assim conseguirá escolher o posto mais adequado, que será o que disponibiliza uma potência igual à capacidade máxima de carregamento do veículo.

Não compensa utilizar um posto de potência superior ao que o veículo aceita, pois irá pagar mais ou até carregar a uma potência inferior.

### Não descarte carregamentos mais lentos!

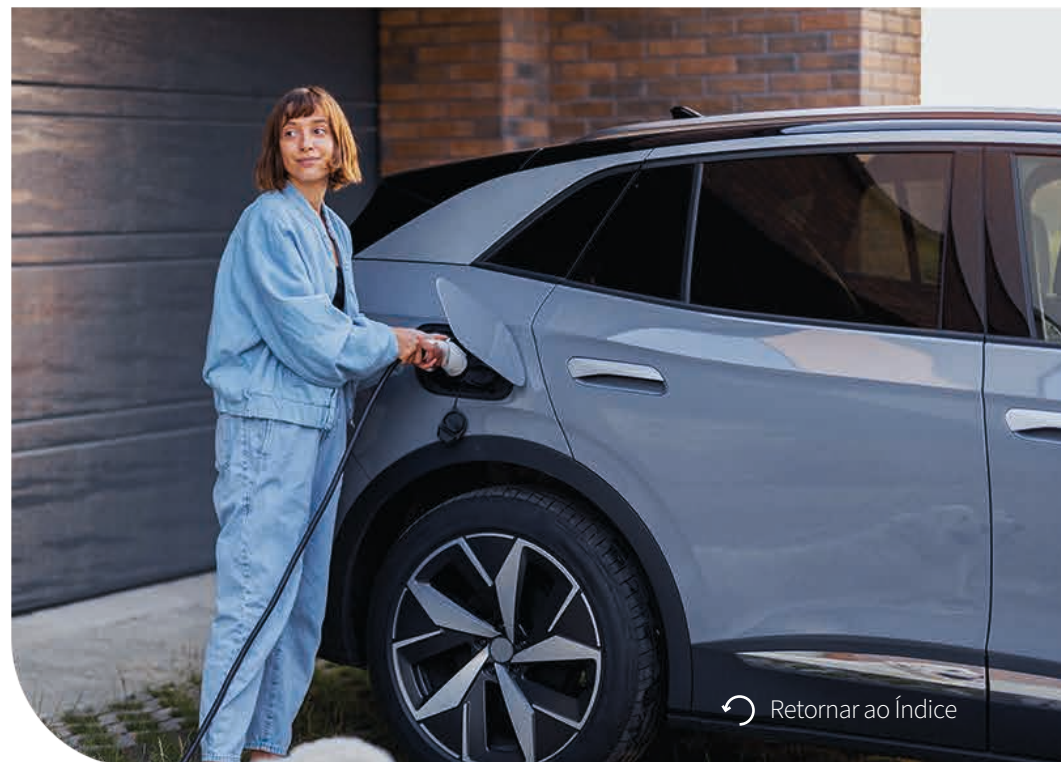
Os carregamentos mais lentos são uma opção para todo o tipo de veículos eletrificados.

Este carregamento é ideal para quando tem tempo porque para além de permitir uma melhor gestão da bateria é a solução com maior capilaridade no mercado.

### Não tem necessidade de carregar a 100%

Para carregamentos rápidos carregar até 80% é o ideal. Leva o mesmo tempo que carregar entre os 80% e os 100%.

Duas sessões de carregamento mais curtas reduzirão o tempo total gasto de carregamento e ajudarão na manutenção da bateria.



# Dicas para uma boa utilização

## De carregamento

### Opte pelos postos ultrarrápidos de forma sábia

Os carregamentos mais rápidos são uma opção para os carros 100% elétricos e devem ser utilizados para viagens de média e longa distância, ou em caso de carga urgente.

É recomendável que não “abuse” dos carregamentos ultrarrápidos para uma boa manutenção da bateria.

### Planeie sempre o seu carregamento

Antes de planear a sua viagem tenha sempre em conta a velocidade de carregamento do seu veículo.

Com ajuda de aplicações adequadas (ex. miio), planeie o seu trajeto e identifique postos de carregamento adequados em pontos chave, para um maior controlo do seu carregamento.

### Não há carregador disponível? O que faço?

Cada veículo elétrico está equipado com uma tomada doméstica (220 V), permitindo que carregue onde e quando precisar.

Apesar da capacidade de carregamento ser reduzida permite que carregue o seu veículo até ao próximo carregador rápido disponível.



# Dicas para uma boa utilização

## Da solução DPC

### Dicas rápidas

- 1 Passe sempre o seu cartão CEME para iniciar e encerrar o seu carregamento.
- 2 Aposte em soluções que segurem o seu carregador para além da garantia dada.
- 3 Nunca retire o cabo de carregamento sem passar o cartão.
- 4 Através de portal da Mobi.E, verifique sempre se o seu carregador está online e caso não esteja, reporte.
- 5 No caso de falhas de comunicação faça sempre *reset* do seu carregador antes de pedir assistência técnica.
- 6 Através do balcão digital, acompanhar os seus consumos verificando se existe alguma anomalia.



# Como é que posso analisar os meus **consumos domésticos e de mobilidade elétrica**?

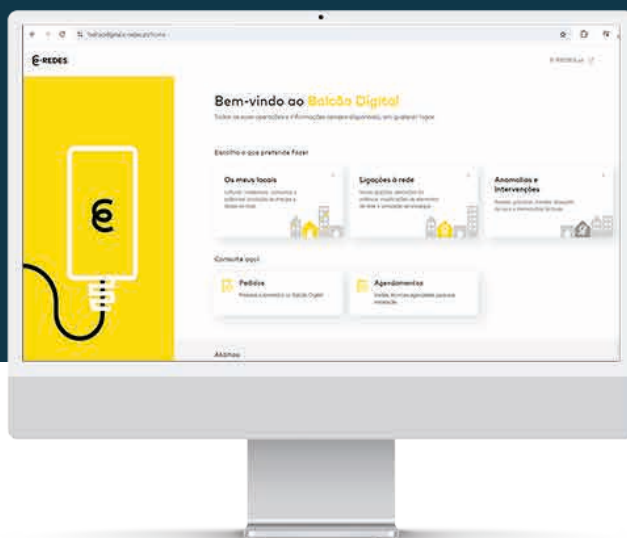




# Utilização e consumo

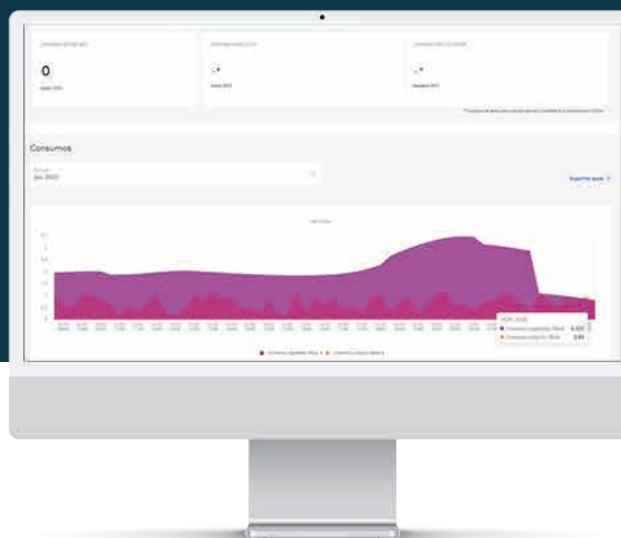
## Passo-a-passo para usar o balcão

### Log-in no Balcão Digital



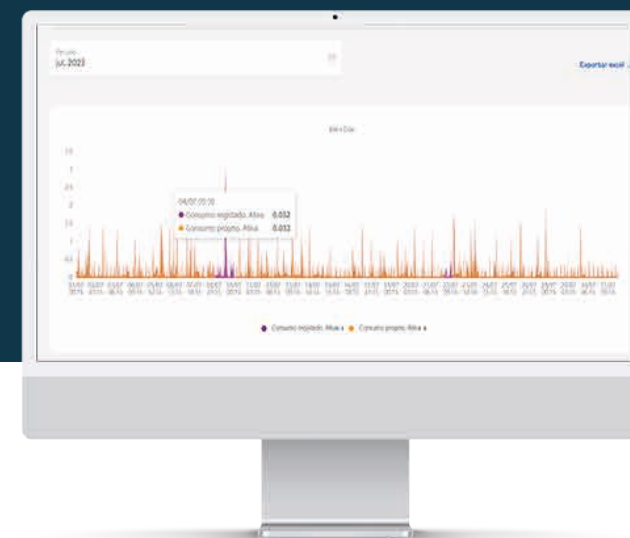
- 1 **Aceder ao balcão do seu distribuidor de energia;**
- 2 **Colocar os seus dados pessoais;**
- 3 **Selecionar:**  
meus locais > produção,  
consumos e potências > históricos  
de consumos.

### Analisar consumo próprio e agregado



- 1 **Analisar o gráfico de consumos:**
  - **Consumo próprio:**  
corresponde ao consumo doméstico feito em casa;
  - **Consumo registado:**  
corresponde ao consumo total  
(doméstico + carregamento)

### Identificar anomalias



Quando existe um pico de consumo não justificado, deve identificar o problema e questionar ao seu comercializador de energia.

E se tiver algum problema  
**como devo proceder?**



# Despiste de problemas

## Problema na instalação

“Estou com dúvidas no meu processo de instalação... quem devo contactar?”

**Sempre que tenha dúvidas ou reclamações sobre o seu processo de instalação deve contactar o seu fornecedor da solução, a Ayvens.**

## Vou mudar de casa

“Vou mudar de casa e queria mudar a localização do meu carregador. É possível? Quem devo contactar?”

**É sim, com um custo acrescido. Para iniciar o processo deve contactar a linha de atendimento Ayvens que irá reencaminhar para e equipa responsável e para o parceiro.**

## Avaria no carregador

“O meu carregador não está a funcionar. Já fiz *reset* e mesmo assim não consigo carregar...”

**Sempre que tenha uma avaria no seu carregador tem duas formas de pedir assistência:**

- Contactar diretamente o seu gestor de conta Ayvens.
- Contactar a linha de apoio Ayvens destinada para o efeito, que reencaminha diretamente para o parceiro, EDP Comercial.

## Consumo excessivo

“Estou a receber faturas com consumos excessivos. Como é que sei que não estou a pagar a duplicar?”

**Sempre que tenha dúvidas sobre a faturação dos seus consumos contacte o seu fornecedor de energia, que irá analisar se a segregação de consumos está a ser feita de forma correta.**



endesa

galp



Iberdrola



## **Ayvens**

### **Lisboa:**

Quinta da Fonte, Ed. Q43 – Fernão Magalhães  
Rua da Fonte de Caspolima, 8  
2770-190 Paço de Arcos

**[servico.cliente@ayvens.com](mailto:servico.cliente@ayvens.com)**

### **Porto:**

Edifício Burgo, Avenida da Boavista,  
1837 - 7º andar - sala 7.1  
4100-133 Porto

**Apoio ao cliente: 800 20 42 98**