



Komerctransportlīdzekļu atgriešanas rokasgrāmata

2024

 **ayvens**
SOCIÉTÉ GÉNÉRALE GROUP

levads

Komerctransportlīdzekļu definīcija - apar
**komerctransportlīdzekli tiek uzskatīts
transportlīdzeklis ar ne vairāk kā trim
sēdvietām un kravas nodaļījumu.**

Nomas līguma termiņa beigās nomas
automašīna ir jāatgriež Ayvens

Lai padarītu automašīnas atgriešanas procesu
iespējami vienkāršu un saprotamu, Ayvens ir
izstrādājis šo rokasgrāmatu, kurā uzskaitīti
procesa galvenie soļi un sniegtas vadlīnijas,
saskaņā ar kurām tiks novērtēta Jūsu
uzņēmuma automašīna atgriešanas brīdī.

Rokasgrāmatā ir aprakstīta Ayvens bojājumu
novērtēšanas metodoloģija un automašīnas
tehniskais un vizuālais stāvoklis, kas
uzskatāms par pieņemamu nomas līguma
termiņa beigās un radies automašīnas
normālas ekspluatācijas rezultātā, ņemot
vērā nomas līgumā noteikto termiņu un
nobraukumu.

Šī rokasgrāmata ir nomas līguma pielikums un
neatņemama sastāvdaļa.





Transportlīdzekļa atgriešana

Pirms nomas līguma termiņa beigām jūs saņemsiet paziņojumu no *Ayvens*, kurā jūs informēs par transportlīdzekļa atgriešanu. Lūdzam sazināties ar mūsu pārstāvi, lai vienotos par transportlīdzekļa atgriešanas vietu, datumu un laiku.

Transportlīdzekļa atgriešanas brīdī *Ayvens* pilnvarotie eksperti veiks sākotnējo defektu pārbaudi. Pārbaude tiek dokumentēta, un visi defekti tiek fiksēti fotogrāfijās.

Eksperts sastāda transportlīdzekļa sākotnējās apskates aktu, kuru abas puses apstiprina ar saviem parakstiem. Apskates aktā tiek norādīts:

- transportlīdzekļa atgriešanas datums;
- transportlīdzekļa nobraukums;
- transportlīdzekļa vizuālais stāvoklis;
- riepu stāvoklis;
- dokumentācijas, papildaprīkojuma un atslēgu esamība;
- regulārās tehniskās apkopes veikšanas informācija;
- servisa grāmatiņas esamība u.c.

Apskates aktā nav detalizēti aprakstīts transportlīdzekļa tehniskais stāvoklis, un *Ayvens* patur tiesības veikt padziļinātu transportlīdzekļa pārbaudi pēc atgriešanas.

Ayvens pilnvarotie eksperti, pamatojoties uz šajā rokasgrāmatā minētajiem novērtēšanas kritērijiem un transportlīdzekļa atgriešanas un padziļinātās pārbaudes laikā konstatētajiem defektiem, sagatavos defektu defektu novēršanas izmaksu aprēķinu. Remonta izmaksas par nepieņemamu bojājumu novēršanu, kas neatbilst normālam nolietojumam un kurus nomnieks nav iepriekš pieteicis, ir jāsedz nomniekam.

Lūdzu, atcerieties, ka par visiem nepieņemamiem defektiem vienmēr jāziņo *Ayvens* pēc iespējas ātrāk no to rašanās brīža, lai saskaņotu turpmāko rīcību ar mūsu speciālistiem!

Lai transportlīdzekļa atgriešanas process noritētu veiksmīgi, un Jūsu uzņēmumam nerastos papildus izmaksas, lūdzam ievērot sekojošus ieteikumus:

1. Lūdzu, pārbaudiet, vai ir šādi elementi:

- Aizdedzes atslēgas (ieskaitot rezerves atslēgas) un drošības sistēmas tālvadības pults;
- Auto signalizācijas un radio kodi;
- Transportlīdzekļa reģistrācijas apliecība;
- Pareizi aizpildīta servisa grāmatiņa (ar reģistrētiem visiem tehniskās apkopes darbiem) un transportlīdzekļa lietošanas rokasgrāmata;
- Visi piederumi, kas tika piegādāti kopā ar transportlīdzekli (piemēram, dubļu sargi, grīdas paklājiņi, drošības komplekts, disku dekoratīvās uzlikas, apdares elementi, vilkšanas āķis u.c.);
- Rezerves ritenis vai remonta komplekts, domkrats;
- Degvielas kredītkarte.

Trūkstošo piederumu un dokumentu izmaksas sedz nomnieks.

2. Lūdzu, pārliecinieties, ka automobiļa nodošanas brīdī tas ir tīrs (gan salons, gan ārpusē), pretējā gadījumā automobiļa tīrīšanas izmaksas būs jāsedz nomniekam.

3. Lūdzu, noņemiet visas uzlīmes un papildu ierīces (piemēram, GPS

sistēmu), ko nomnieks ir uzstādījis transportlīdzeklī nomas perioda laikā. Ja uzlīmes un papildu ierīces netiks noņemtas pirms atgriešanas, no nomnieka tiks iekasēta maksa par uzlīmju un ierīču demontāžu un iespējamiem bojājumiem, kas radušies transportlīdzeklī to uzstādīšanas laikā.

4. Līzinga perioda laikā regulāri veiciet tehnisko apkopi un tehnisko apskati un pārliecinieties, ka visi apkopes darbi ir reģistrēti servisa grāmatiņā. Transportlīdzekļa apkalpošanas un tehniskās apkopes neveikšana saskaņā ar ražotāja ieteikumiem, kas izraisa priekšlaicīgu detaļu vai mezglu bojājumu (piemēram, dzinēja defektus, bremžu pilnīgu nodilumu, transmisijas bojājumu), tiek uzskatīta par nepieļaujamo bojājumu, un par to tiks iekasēta maksa no nomnieka.

5. Ja automobili ir paredzēts izmantot tādos apstākļos, kas var palielināt bojājumu rašanās iespēju (kravu vai dzīvnieku pārvadāšana, īpašs apģērbs u.c.), lūdzu, veiciet nepieciešamos pasākumus, lai savlaicīgi novērstu šādu bojājumu rašanos (piemēram, aprīkojiet automobili ar sēdekļu pārvalkiem, papildu bagāžnieka vai kravas nodalījuma apdari vai pārsegumiem u.c.).

Vērtēšanas kritēriji

Par pieņemamiem defektiem tiek uzskatīti bojājumi, kas radušies normālas transportlīdzekļa ekspluatācijas rezultātā, ņemot vērā transportlīdzekļa vecumu un nobraukumu, un neietekmē transportlīdzekļa tirgus vērtību.

Tiek uzskatīts, ka bojājums ir nepieņemams un ietekmē tirgus vērtību, ja šī defekta dēļ ir nepieciešama attiecīgās transportlīdzekļa daļas vai mezgla remonts vai nomaiņa.

Visbiežāk sastopamie pieņemamo un nepieņemamo defektu piemēri ir iedalīti 6 kategorijās un ir aprakstīti turpmākajās lappusēs.

Virsbūve

Pieņemami defekti

- Nelielas, vieglas švīkas, kas izzūd pulējot, neatstājot defektus vai rūsas, mazāk nekā 12 cm garas, un skrāpējums nav visas krāsas kārtas dziļumā, divas uz paneļa.
- Nekrāsotām plastmasas detaļām var būt nelieli, viegli skrāpējumi berzes dēļ.
- Atsevišķi iespaidumi un ielocījumi līdz 3 cm diametrā un ne dziļāki par 5 mm, nebojājot krāsas slāni.
- Nelielas akmeņu sitienu pēdas uz motora pārsega, durvīm un riteņu aizsargiem bez rūsas pazīmēm vai kas nebojā krāsas slāni.
- Skrāpējumi un nobrāzumi durvju rokturu apkārtnē.
- Vienmērīgi izbalējis krāsojums.
- Automazgātavas aprīkojuma radītie krāsojuma nodilumi (nelieli, nenozīmīgi skrāpējumi).

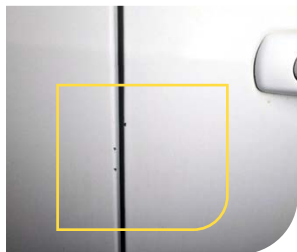
Maksimālais pieļaujamais pieņemamo defektu skaits uz visa transportlīdzekļa.

Nobraukums	Vecums	Vecums			
		<18 mēneši	19-36 mēneši	37-60 mēneši	>60 mēneši
Līdz 60 000 km		4	6	10	12
60 000–100 000 km		4	6	10	12
100 000–160 000 km		5	6	10	12
Vairāk nekā 160 000 km		7	7	10	12



Virsbūve

Pieņemami defekti

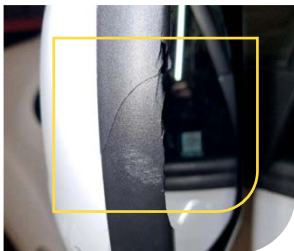
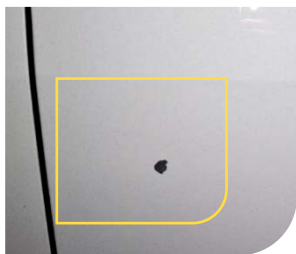


Virsbūve

Nepieņemami defekti

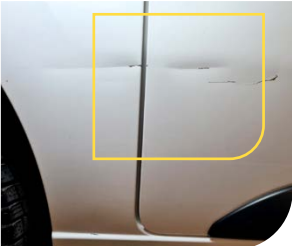
- Švīkas, kas bojā krāsu un nav labojamas ar pulēšanu.
- Visi krāsas bojājumi, kam nepieciešama pārkrāsošana.
- Iespiedumi un ielocījumi, kuru diametrs pārsniedz 3 cm un/vai kuri ir dziļāki par 5 mm, ar krāsas slāņa bojājumiem.
- Krāsas bojājumi/sitienu punkti, kas pārsniedz 5 mm diametrā.

- Sveķu, skābes vai putnu/koku izdalījumu radīti krāsas defekti, kurus nav iespējams novērst ar pulēšanas palīdzību.
- Transportlīdzeklim nodarītie bojājumi, kas radušies uzlīmju piestiprināšanas vai noņemšanas dēļ.
- Krūras radītie bojājumi, izlieces, deformācijas, pazudušas emblēmas.
- Caurumi, kas radušies, uzstādot vai demontējot papildu ierīces un/vai iekārtas.
- Krāsojuma atšķirības un virsbūves detaļu defekti, kas radušies no nesaskaņotiem un nekvalitatīviem virsbūves remontdarbiem.
- Rūsa ārējo bojājumu dēļ.
- Jumta kastu radītie bojājumi
- Lielāku akmens šķembu sitieni pēdas.
- Lielāki nobrāzumi, automātiskās automazgātavas pastāvīgas lietošanas pazīmes.



Virsbūve

Nepieņemami defekti



Buferi, restes un līstes

Pieņemami defekti

- Nelieli, viegli skrāpējumi uz buferiem un līstēm, kas izzūd pulējot, un kuru garums nepārsniedz 12 cm, un skrāpējuma dziļums nepārsniedz krāsas biezumu.
- Atsevišķi iespaidumi un ielocījumi līdz 3 cm diametrā un ne dziļāki par 5 mm, nebojājot krāsas slāni.



Buferi, restes un līstes

Pieņemami defekti



Buferi, restes un līstes

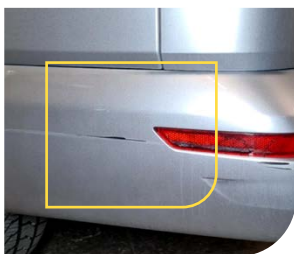
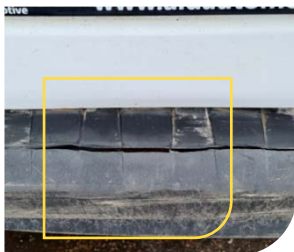
Nepieņemami defekti

- Skrāpējumi un iespaidumi, kas iet cauri krāsas slānim, plaisas vai caurumi buferos un līstēs.
- Salūzuši, saplaisājuši, deformējušies vai nolobījušies buferi, restes vai līstes.

- Trūkstošas līstes, restes vai buferi, kas sākotnēji bija uzstādīti transportlīdzeklī.
- Jebkurš šo daļu bojājums, kas ir garāks par 12 cm.
- Trīs vai vairāk bojājumu punkti vienai un tai pašai detaļai, bet ne vairāk kā

pieci bojājumu punkti visām daļām kopumā.

- Bojāta reģistrācijas numura zīme vai numura zīmes rāmis.
- Defekti abās bufera pusēs, ja defekti nav radušies vienlaicīgi.

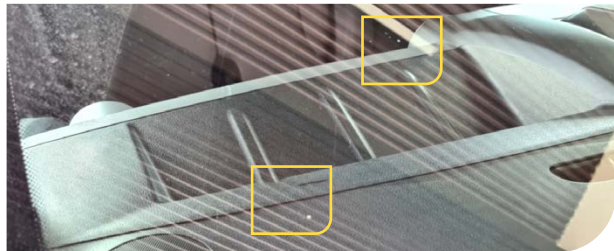
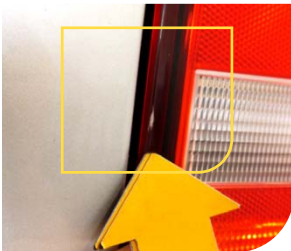


Stikli, lukturi un spoguļi

Pieņemami defekti

- Nelieli, viegli skrāpējumi uz logiem, kas nepārsniedz 5 cm garumā un 1 mm platumā (piemēram, ko radījusi automazgātava vai vējstikla tīrītāji).
- Ne vairāk kā divi nelieli akmeņu sitienu punkti uz vējstikla bez plaisām, ārpus redzamības lauka.

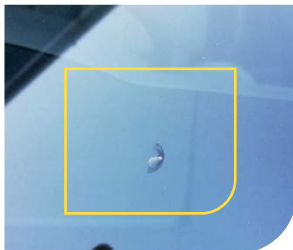
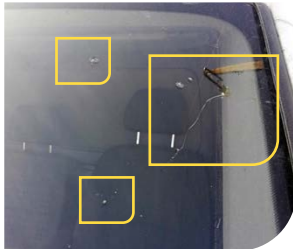
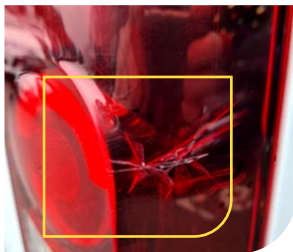
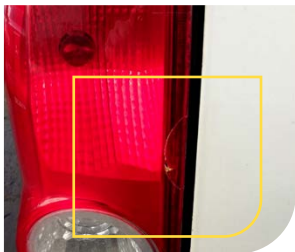
Nelieli iespaidumi, akmeņu sitienu punkti un nelieli skrāpējumi uz lukturiem, kuru garums nepārsniedz 5 cm.



Stikli, lukturi un spoguļi

Nepieņemami defekti

- Skrāpējumi, plaisas, plankumi un zvaigznītes uz priekšējiem, sānu, aizmugurējiem logiem vai spoguļiem.
- Akmeņu sitienu punkti (vai citi bojājumi) redzamības laukā.
- Nefunkcionējoši vai saplaisājuši/nolauzti priekšējie lukturi, miglas lukturi.
- Bojāti vai salūzuši vējstikla tīrītāji.
- Bojāta logu plēve tonētiem logiem.



Riepas un diski

Pieņemami defekti

- Nelieli nobērsumi, nobrāzumi vai krāsas bojājumi uz riteņu diskkiem vai disku dekoratīvajām uzlikām, mazāki par 5 cm, viens uz diska vai dekoratīvās uzlikas.
- Riepu nodilums, kas atbilst nobraukumam.



Riepas un diski

Nepieņemami defekti

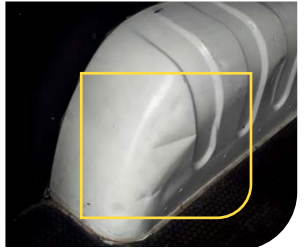
- Nederīgas riepas (riepu protektora dziļums ir mazāks par 1,6 mm vasaras riepām un mazāks par 4 mm ziemas riepām).
- Bojātas riepas un/vai diski, piemēram, nepareiza izmēra, neatbilst riepu markai un modelim, kas iegādāti līguma sākumā vai līguma darbības laikā.
- Nevienmērīgs riepu nodilums.
- Bojātas riepas, piemēram, iespiedumi, plaisas, caurumi vai burbuļi.
- Deformēti tērauda vai vieglmetāla diski.
- Trūkst, vai bojātas disku dekoratīvās uzlikas, piemēram, stipri sasitumi, plaisas, caurumi vai deformācijas.
- Saskrāpēti, noberzti vai saskrāpēti vieglmetāla diski, bojājumi lielāki par 5 cm.
- Trūkst vai ir bojāts rezerves ritenis.
- Sezonai neatbilstošas riepas.



Salons un bagāžas nodalījums

Pieņemami defekti

- Sēdekļu un paklāju netīrumi, kas radušies normālas lietošanas rezultātā un kurus var novērst bez ķīmiskās tīrīšanas.
- Vienmērīgi izbalējušas virsmas.
- Nelieli nobrāzumi, kas neiet cauri virsmai un ir viegli novēršami bez detaļu nomaiņas.



Salons un bagāžas nodalījums

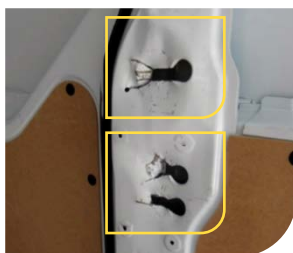
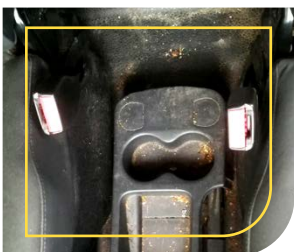
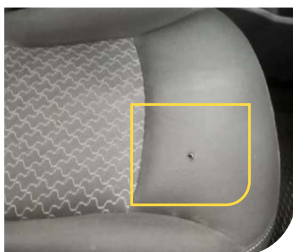
Nepieņemami defekti

- Skrūvju caurumi vai citi salona bojājumi, kas radušies no demontētiem piederumiem, tostarp brīvroku, navigācijas un multivides sistēmām.
- Jebkuras salona daļas (piemēram, sēdekļu, apdares, polsterējuma, paneļu u. c.) plīsumi, iegriezumi, caurumi, skrāpējumi, redzami remontdarbi, apdegumu pēdas, plaisas).
- Pastāvīgi netīrumi un grūti noņemami traipi.
- Noturīga nepatīkama smaka, ko rada, piemēram, cigarešu dūmi vai dzīvnieki.
- Dzīvnieku spalvas.
- Mitruma radītie bojājumi.
- Saplēsti vai bojāti bagāžas nodalījuma paneļi un grīdas segumi.



Salons un bagāžas nodalījums

Nepieņemami defekti



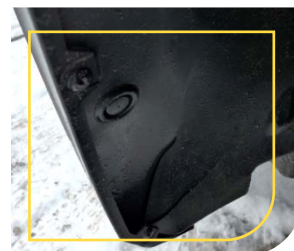
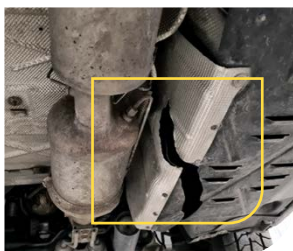
Virsbūves apakšējā daļa

Pieņemami defekti

- Nelieli bojājumi un deformācijas.

Nepieņemami defekti

- Nozīmīgi, ievērojami bojājumi.
- Dzinēja izplūdes sistēmas bojājumi, noplūdes.
- Deformēts, salauzts vai pazudis motora aizsargs vai zemspārņu ielikņi vai citas plastmasas detaļas.



Papildu aprīkojuma noņemšana

Pieņemami defekti

- Nelieli bojājumi un deformācijas.
- Skrāpējumi, kurus var nopolēt vai notīrīt.

Nepieņemami defekti

- Skrūvju caurumi vai citi bojājumi, piemēram, plīsumi, iegriezumi, caurumi, skrāpējumi iekšpusē vai ārpusē, kas radušies no noņemtiem piederumiem.
- Krāsas bojājumi, kas radušies, noņemot reklāmas uzlīmes



