

# Transportlīdzekļu atgriešanas rokasgrāmata

2024

 **ayvens**  
SOCIETE GENERALE GROUP

# Ievads

Nomas līguma termiņa beigās nomas automašīna ir jāatgriež Ayvens

Lai padarītu automašīnas atgriešanas procesu iespējami vienkāršu un saprotamu, Ayvens ir izstrādājis šo rokasgrāmatu, kurā uzskaitīti procesa galvenie soļi un sniegtas vadlīnijas, saskaņā ar kurām tiks novērtēta Jūsu uzņēmuma automašīna atgriešanas brīdī.

Rokasgrāmatā ir aprakstīta Ayvens bojājumu novērtēšanas metodoloģija un automašīnas tehniskais un vizuālais stāvoklis, kas uzskatāms par pieņemamu nomas līguma termiņa beigās un radies automašīnas normālas ekspluatācijas rezultātā, ņemot vērā nomas līgumā noteikto termiņu un nobraukumu.

Šī rokasgrāmata ir nomas līguma pielikums un neatņemama sastāvdaļa.



# Transportlīdzekļa atgriešana

Pirms nomas līguma termiņa beigām jūs saņemsiet paziņojumu no *Ayvens*, kurā jūs informēs par transportlīdzekļa atgriešanu. Lūdzam sazināties ar mūsu pārstāvi, lai vienotos par transportlīdzekļa atgriešanas vietu, datumu un laiku.

Transportlīdzekļa atgriešanas brīdī *Ayvens* pilnvarotie eksperti veiks sākotnējo defektu pārbaudi. Pārbaude tiek dokumentēta, un visi defekti tiek fiksēti fotogrāfijās.

Eksperts sastāda transportlīdzekļa sākotnējās apskates aktu, kuru abas puses apstiprina ar saviem parakstiem. Apskates aktā tiek norādīts:

- transportlīdzekļa atgriešanas datums;
- transportlīdzekļa nobraukums;
- transportlīdzekļa vizuālais stāvoklis;
- riepu stāvoklis;
- dokumentācijas, papildaprīkojuma un atslēgu esamība;
- regulārās tehniskās apkopes veikšanas informācija;
- servisa grāmatiņas esamība u.c.

Apskates aktā nav detalizēti aprakstīts transportlīdzekļa tehniskais stāvoklis, un *Ayvens* patur tiesības veikt padziļinātu transportlīdzekļa pārbaudi pēc atgriešanas.

*Ayvens* pilnvarotie eksperti, pamatojoties uz šajā rokasgrāmatā minētajiem novērtēšanas kritērijiem un transportlīdzekļa atgriešanas un padziļinātās pārbaudes laikā konstatētajiem defektiem, sagatavos defektu defektu novēršanas izmaksu aprēķinu. Remonta izmaksas par nepieņemamu bojājumu novēršanu, kas neatbilst normālam nolietojumam un kurus nomnieks nav iepriekš pieteicis, ir jāsedz nomniekam.

Lūdzu, atcerieties, ka par visiem nepieņemamiem defektiem vienmēr jāziņo *Ayvens* pēc iespējas ātrāk no to rašanās brīža, lai saskaņotu turpmāko rīcību ar mūsu speciālistiem!

Lai transportlīdzekļa atgriešanas process noritētu veiksmīgi, un Jūsu uzņēmumam nerastos papildus izmaksas, lūdzam ievērot sekojošus ieteikumus:

1. Lūdzu, pārbaudiet, vai ir šādi elementi:
  - Aizdedzes atslēgas (ieskaitot rezerves atslēgas) un drošības sistēmas tālvadības pults;
  - Auto signalizācijas un radio kodi;
  - Transportlīdzekļa reģistrācijas apliecība;
  - Pareizi aizpildīta servisa grāmatiņa (ar reģistrētiem visiem tehniskās apkopes darbiem) un transportlīdzekļa lietošanas rokasgrāmata;
  - Visi piederumi, kas tika piegādāti kopā ar transportlīdzekli (piemēram, dubļu sargi, grīdas paklājiņi, drošības komplekts, disku dekoratīvās uzlikas, apdares elementi, vilkšanas āķis u.c.);
  - Rezerves ritenis vai remonta komplekts, domkrats;
  - Degvielas kredītkarte.Trūkstošo piederumu un dokumentu izmaksas sedz nomnieks.
2. Lūdzu, pārliecinieties, ka automobiļa nodošanas brīdī tas ir tīrs (gan salons, gan ārpusē), pretējā gadījumā automobiļa tīrīšanas izmaksas būs jāsedz nomniekam.
3. Lūdzu, noņemiet visas uzlīmes un papildu ierīces (piemēram, GPS

sistēmu), ko nomnieks ir uzstādījis transportlīdzeklī nomas perioda laikā. Ja uzlīmes un papildu ierīces netiks noņemtas pirms atgriešanas, no nomnieka tiks iekasēta maksa par uzlīmju un ierīču demontāžu un iespējamiem bojājumiem, kas radušies transportlīdzeklī to uzstādīšanas laikā.

4. Līzings perioda laikā regulāri veiciet tehnisko apkopi un tehnisko apskati un pārliecinieties, ka visi apkopes darbi ir reģistrēti servisa grāmatiņā. Transportlīdzekļa apkalpošanas un tehniskās apkopes neveikšana saskaņā ar ražotāja ieteikumiem, kas izraisa priekšlaicīgu detaļu vai mezglu bojājumu (piemēram, dzinēja defektus, bremžu pilnīgu nodilumu, transmisijas bojājumu), tiek uzskatīta par nepieļaujamo bojājumu, un par to tiks iekasēta maksa no nomnieka.
5. Ja automobili ir paredzēts izmantot tādos apstākļos, kas var palielināt bojājumu rašanās iespēju (kravu vai dzīvnieku pārvadāšana, īpašs apģērbs u.c.), lūdzu, veiciet nepieciešamos pasākumus, lai savlaicīgi novērstu šādu bojājumu rašanos (piemēram, aprīkojiet automobili ar sēdekļu pārvalkiem, papildu bagāžnieka vai kravas nodalījuma apdari vai pārsegumiem u.c.).

# Vērtēšanas kritēriji

Par pieņemamiem defektiem tiek uzskatīti bojājumi, kas radušies normālas transportlīdzekļa ekspluatācijas rezultātā, ņemot vērā transportlīdzekļa vecumu un nobraukumu, un neietekmē transportlīdzekļa tirgus vērtību.

Tiek uzskatīts, ka bojājums ir nepieņemams un ietekmē tirgus vērtību, ja šī defekta dēļ ir nepieciešama attiecīgās transportlīdzekļa daļas vai mezgla remonts vai nomaiņa.

Visbiežāk sastopamie pieņemamo un nepieņemamo defektu piemēri ir iedalīti 6 kategorijās un ir aprakstīti turpmākajās lappusēs.

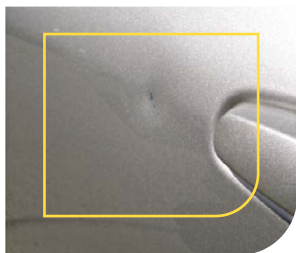
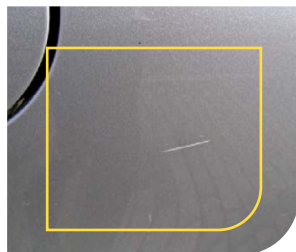
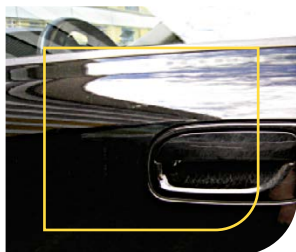
# Virsbūve

## Pieņemami defekti

- Nelieli, virspusēji skrāpējumi, kas īsāki par 10 cm, nebojā krāsas slāni un kurus var novērst ar pulēšanu, neatstājot bojājumu pēdas vai rūsas, ne vairāk kā 2 uz vienas detaļas.
- Atsevišķi iespaidumi un ielocījumi līdz 2 cm diametrā un ne dziļāki par 5 mm, nebojājot krāsu un ne vairāk kā 2 uz vienas detaļas.
- Nelielas akmeņu sitienu pēdas uz motora pārsega, durvīm un riteņu arkām, bez rūsas pazīmēm, kas nebojā krāsas slāni.
- Skrāpējumi un noberzumi durvju rokturu apkārtnē.
- Vienmērīgi izbalējis krāsojums.
- Automazgātavas radītie krāsojuma nodilumi (nelieli, nenozīmīgi skrāpējumi).

Maksimālais pieļaujamais pieņemamo defektu skaits uz visa transportlīdzekļa.

Nobraukums	Vecums	<18 mēneši	19-36 mēneši	37-60 mēneši	>60 mēneši
Līdz 60 000 km		2	4	6	10
60 000–100 000 km		4	4	6	10
100 000–160 000 km		6	6	6	10
Vairāk nekā 160 000 km		7	7	7	10

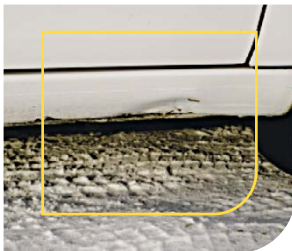




# Virsbūve

## Nepieņemami defekti

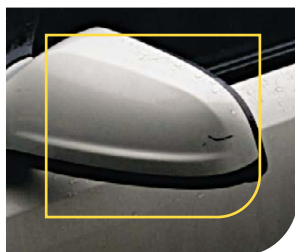
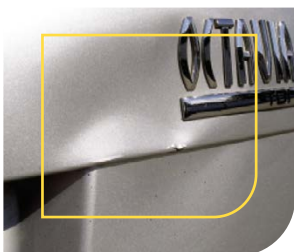
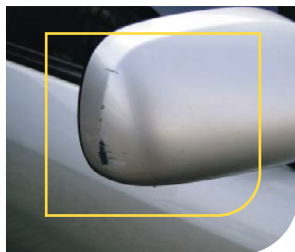
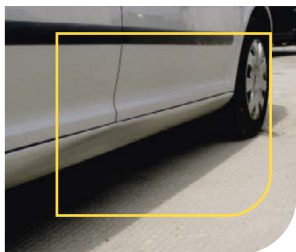
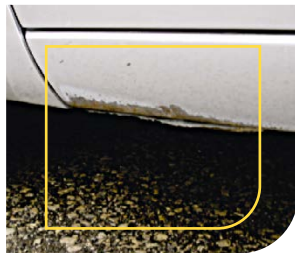
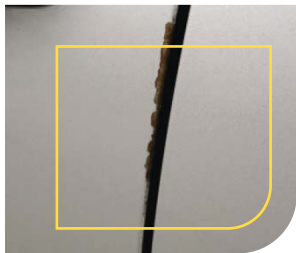
- Skrāpējumi, kas bojā krāsas slāni un nav labojami ar pulēšanu.
- Krāsas bojājumi, kam nepieciešama pārkrāsošana.
- Iespiedumi un ielocījumi, kuru diametrs pārsniedz 2 cm un/vai kuri ir dziļāki par 5 mm, ar/bez krāsas slāņa bojājumiem.
- Sveķu, skābes vai putnu/koku izdalījumu radīti krāsas defekti, kurus nav iespējams novērst ar pulēšanas palīdzību.
- Transportlīdzeklim nodarītie bojājumi, kas radušies uzlīmju piestiprināšanas vai noņemšanas dēļ.
- Krušas radītie bojājumi, iespiedumi, deformācijas, pazudušas emblēmas.
- Caurumi, kas radušies, uzstādot vai demontējot papildu ierīces un/vai iekārtas.
- Krāsojuma atšķirības un virsbūves detaļu defektu, kas radušies no nesaskaņotiem un nekvalitatīviem virsbūves remontdarbiem.
- Rūsa ārējo bojājumu
- Jumta kastu radītie bojājumi.
- Lielāku akmens šķembu sitienu pēdas.
- Ievērojamas švīkas, nobrāzumi, automātiskās automazgātavas pastāvīgas lietošanas pazīmes.
- Nenovērsti bojājumi pēc avārijas/negadījuma.





# Virsbūve

## Nepieņemami defekti



# Buferi, dekoratīvās restes un aizsarglīstes

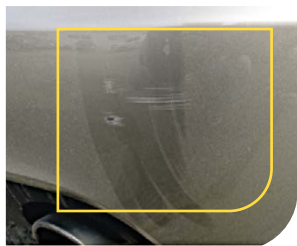
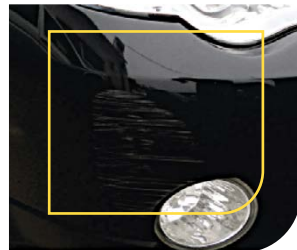
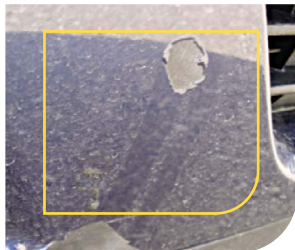
## Pieņemami defekti

- Nelieli, viegli skrāpējumi uz buferiem un aizsarglīstēm, kas izzūd pulējot, un kuru garums nepārsniedz 10 cm, un nebojā krāsas slāni, ne vairāk kā 2 uz vienas detaļas.
- Atsevišķi iespaidumi un ielocījumi līdz 2 cm diametrā un ne dziļāki par 5 mm, nebojājot krāsas slāni, ne vairāk kā 2 uz vienas detaļas.



## Nepieņemami defekti

- Skrāpējumi un iespaidumi, kas bojā krāsas slāni, plaisas vai caurumi buferos un līstēs.
- Salūzuši, saplaisājuši, deformējušies vai nolobījušies buferi, dekoratīvās restes vai aizsarglīstes.
- Trūkstošas aizsarglīstes, dekoratīvās restes vai buferi, kas sākotnēji bija uzstādīti transportlīdzeklim.
- Jebkurš šo daļu bojājums, kas ir garāks par 10 cm.
- 3 vai vairāk bojājumu punkti vienai un tai pašai detaļai, bet ne vairāk kā 5 bojājumu punkti visām daļām kopumā.
- Bojāta numura zīme vai numura zīmes stiprinājuma

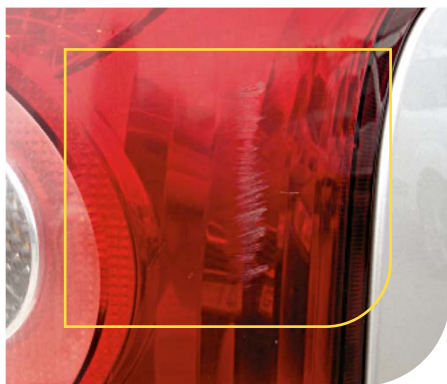
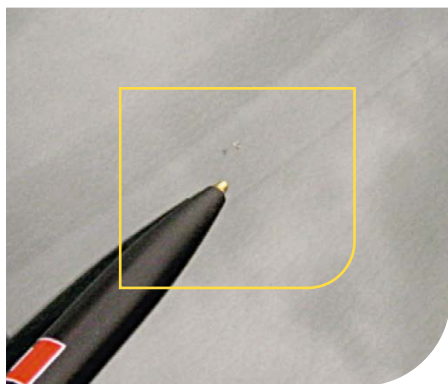
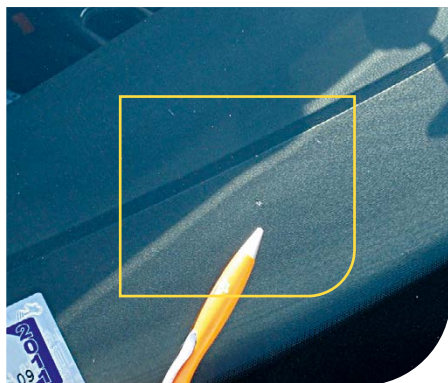


# Stikli, lukturi un spoguļi

## Pieņemami defekti

- Nelieli, viegli skrāpējumi uz logiem, kas nepārsniedz 5 cm garumā un 1 mm platumā (piemēram, ko radījusi automazgātava vai vējstikla tīrītāji).
- Ne vairāk kā divi nelieli akmeņu sitienu punkti uz vējstikla bez plaisām, ārpus redzamības lauka.

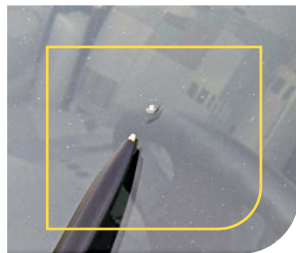
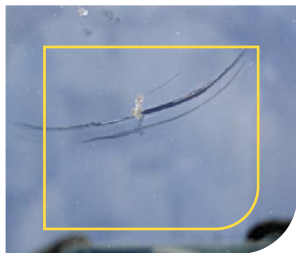
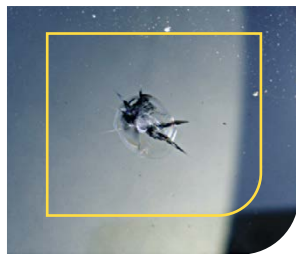
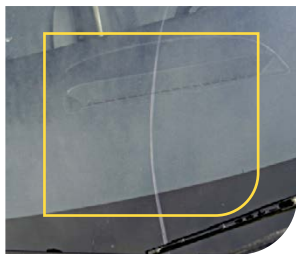
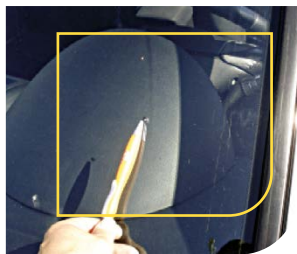
Nelieli iespaidumi, akmeņu sitienu punkti un nelieli skrāpējumi uz lukturiem, kuru garums nepārsniedz 5 cm.



# Stikli, lukturi un spoguļi

## Nepieņemami defekti

- Skrāpējumi, plaisas un “zvaigznītes” uz priekšējiem, sānu, aizmugurējiem logiem vai spoguļiem.
- Akmeņu sitienu punkti (vai citi bojājumi) vadītāja redzamības zonā.
- Nefunkcionējoši vai saplaisājuši/nolauzti priekšējie lukturi un miglas lukturi.
- Bojāti vai salūzuši vējstikla tīrītāji.
- Bojāta logu plēve tonētiem logiem.





# Riepas un diski

## Pieņemami defekti

- Nelieli noberzumi, nobrāzumi vai krāsas bojājumi uz riteņu diskkiem vai disku dekoratīvajām uzlikām, mazāki par 5 cm, viens uz diska vai dekoratīvās uzlikas.
- Riepu nodilums, kas atbilst nobraukumam.



# Riepas un diski

## Nepieņemami defekti

- Nederīgas riepas (riepu protektora dziļums ir mazāks par 1,6 mm vasaras riepām un mazāks par 4 mm ziemas riepām Latvijā, 3 mm ziemas riepām Lietuvā un Igaunijā).
- Bojātas riepas un/vai diski, piemēram, nepareiza izmēra, neatbilst riepu markai un modelim, kas iegādāti līguma sākumā vai līguma darbības laikā.
- Nevienmērīgs riepu nodilums.
- Bojātas riepas, piemēram, iespaidumi, plaisas, caurumi.
- Deformēti tērauda vai vieglmetāla diski.
- Trūkst, vai bojātas disku dekoratīvās uzlikas, piemēram, stipri sasitumi, plaisas, caurumi vai deformācijas.
- Saskrāpēti, noberzti vai saskrāpēti vieglmetāla diski, bojājumi lielāki par 5 cm.
- Trūkst vai ir bojāts rezerves ritenis.
- Sezoni neatbilstošas riepas.

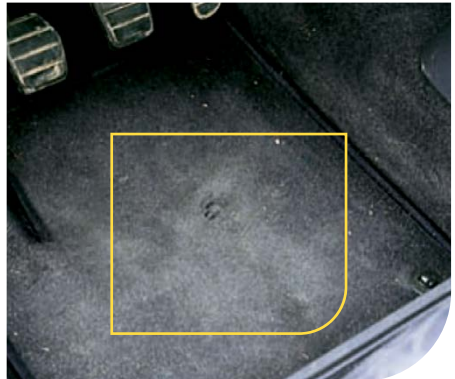
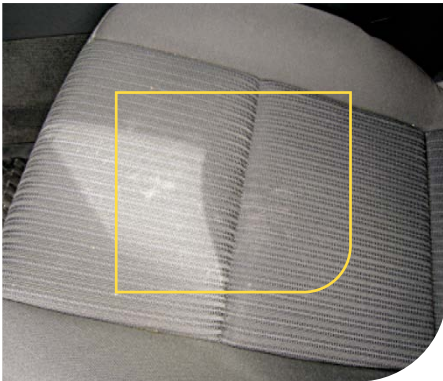




# Salons un bagāžas nodalījums

## Pieņemami defekti

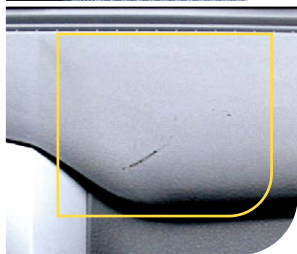
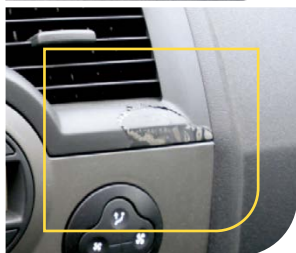
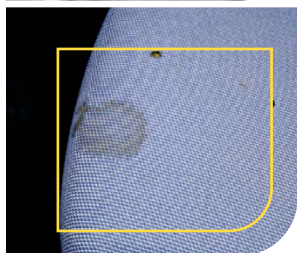
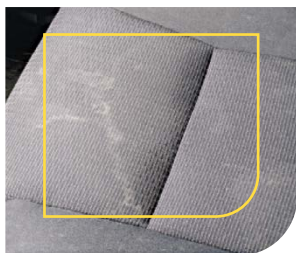
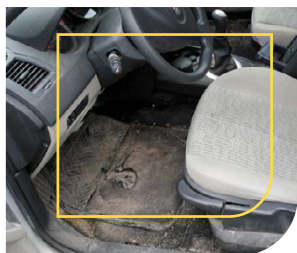
- Sēdekļu un paklāju netīrumi, kas radušies normālas lietošanas rezultātā un kurus var noņemt bez ķīmiskās tīrīšanas.
- Vienmērīgi izbalējušas virsmas.
- Nelieli nobrāzumi, kas neiet cauri virsmai un ir viegli novēršami bez detaļu nomaiņas.



# Salons un bagāžas nodalījums

## Nepieņemami defekti

- Skrūvju caurumi vai citi salona bojājumi, kas radušies no demontētiem piederumiem, tostarp brīvroku, navigācijas un multivides sistēmām.
- Jebkuras salona daļas (piemēram, sēdekļu, apdares, polsterējuma, paneļu u. c.) plīsumi, iegriezumi, caurumi, skrāpējumi, redzami remontdarbi, apdegumu pēdas, plaisas).
- Pastāvīgi netīrumi un grūti noņemami traipi.
- Noturīga nepatīkama smaka, ko rada, piemēram, cigarešu dūmi vai dzīvnieki.
- Dzīvnieku spalvas.
- Mitruma radītie bojājumi.
- Saplēsti vai bojāti bagāžas nodalījuma paneli un grīdas segumi.



# Virsbūves apakšējā daļa

## Pieņemami defekti

- Nelieli bojājumi un deformācijas.

## Nepieņemami defekti

- Nozīmīgi, ievērojami bojājumi.
- Dzinēja izplūdes sistēmas bojājumi, noplūdes.
- Deformēts, salauzts vai pazudis motora aizsargs vai zemspārņu ielikņi vai citas plastmasas detaļas.



